

石家庄市栾城区

2026年度国土空间总体规划动态维护方案

草案公示



石家庄市自然资源和规划局栾城分局

2026年5月

目 录

一

规划总则

二

三条控制线维护

三

规划分区维护

四

用地用海规划布局维护

五

重点建设项目清单维护

六

实施保障





规划总则

1.1 编制背景

为贯彻党二十届四中全会精神，全面对接“十五五”发展规划和各专项规划，按照国家、省关于国土空间总体规划动态维护工作的统一部署，石家庄市栾城区人民政府组织编制了《石家庄市栾城区2026年度国土空间总体规划动态维护方案》，对三条控制线、规划分区、用地用海布局、重点建设项目清单等内容进行正向优化，强化总体规划对空间布局的引领作用，为“十五五”时期的重大政策、重大改革、重大项目落地实施提供规划支撑和空间保障。

1.2 编制原则

坚持问题导向 以国土空间总体规划体检评估为基础，实事求是掌握规划实施情况，总结实施成效，研判存在问题，夯实规划动态维护工作基础。

严守安全底线 守牢耕地和永久基本农田保护红线、生态保护红线和城镇开发边界等约束性指标任务，加强防灾减灾和韧性城市建设。

坚持统筹发展 统筹推进区域协调发展、主体功能区和新型城镇化等重大战略，促进形成主体功能明显、区域一体、城乡融合的空间格局。

坚持数字赋能 严格落实“统一底图、统一标准、统一规划、统一平台”，支撑规划动态维护全流程的规范、高效、精准管理。

一

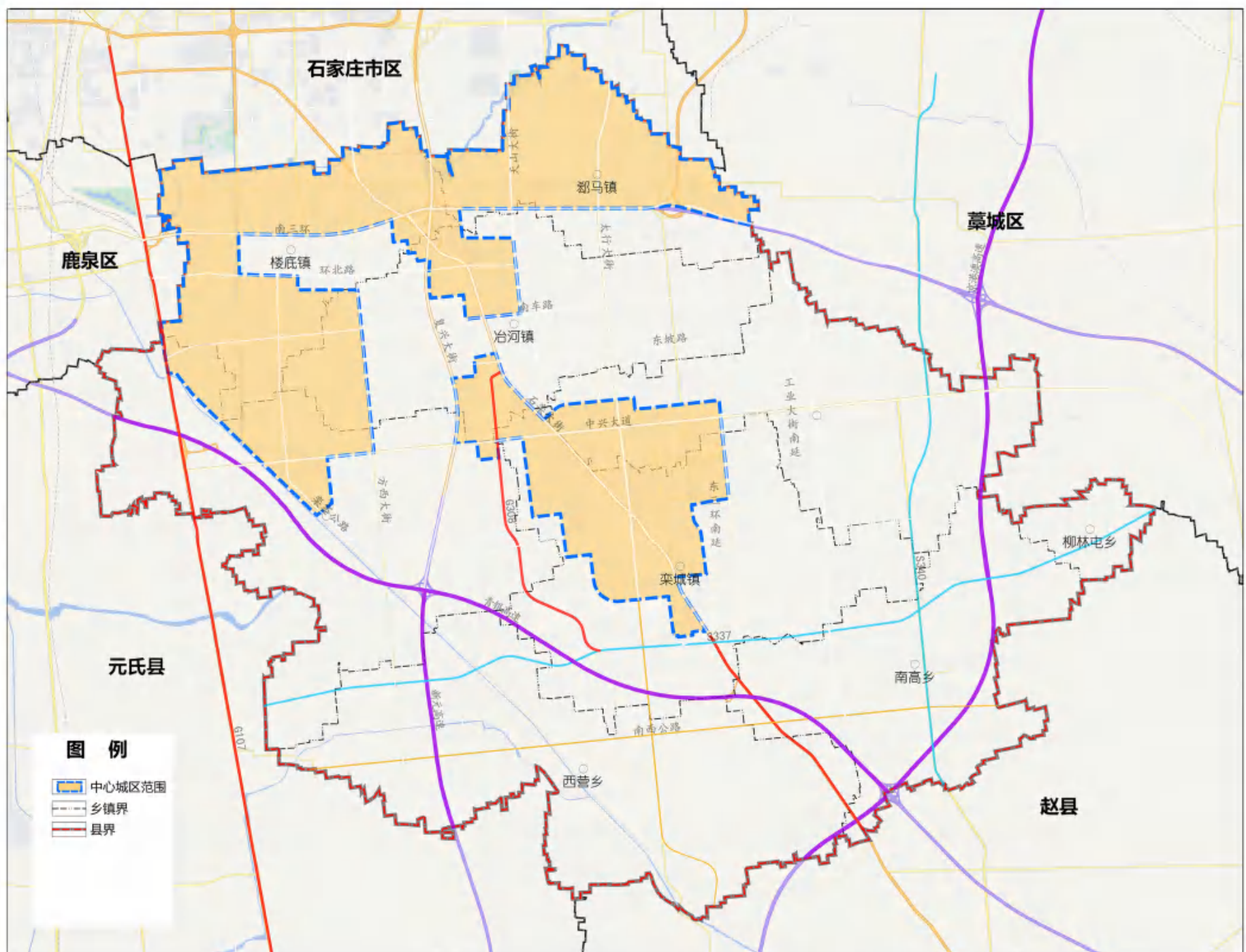
规划总则

1.3 编制范围

编制范围包括全区和中心城区两个层次。

全区为栾城区行政辖区范围，包括5个镇3个乡，总面积为350.64平方千米。

中心城区包括栾城城区、装备制造产业园、冶河片区等需要重点管控的区域，面积约54.16平方千米。



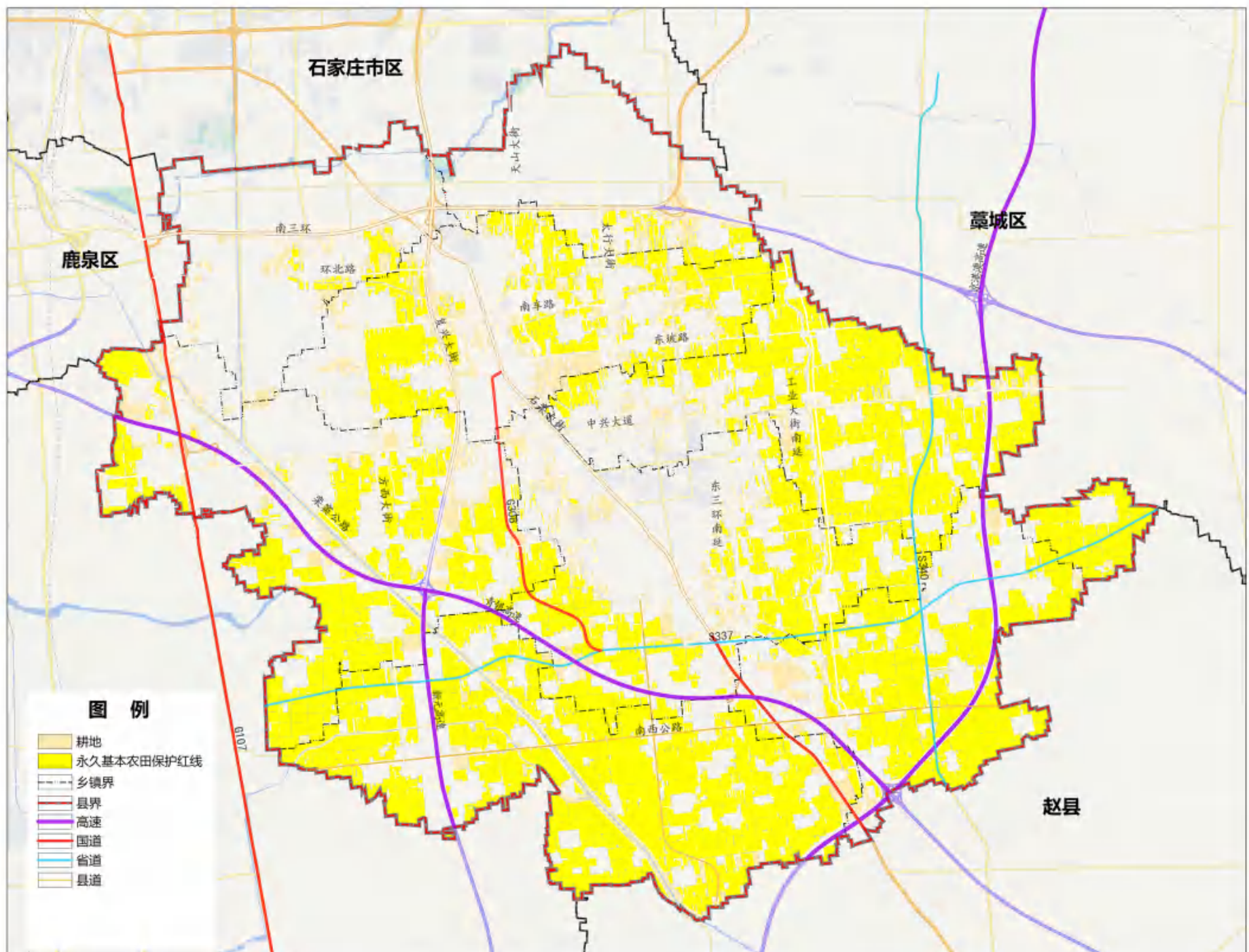
规划范围图



三条控制线维护

1.1 耕地和永久基本农田

遵循“数量不减、质量不降、布局优化”原则，清退划定不实的非耕地地块，补划优质耕地，提高耕地连片度和优质耕地比例，减少“天窗”和交叉矛盾，确保调整后耕地保有量和永久基本农田保护任务不减少、质量有提升、布局更集中。



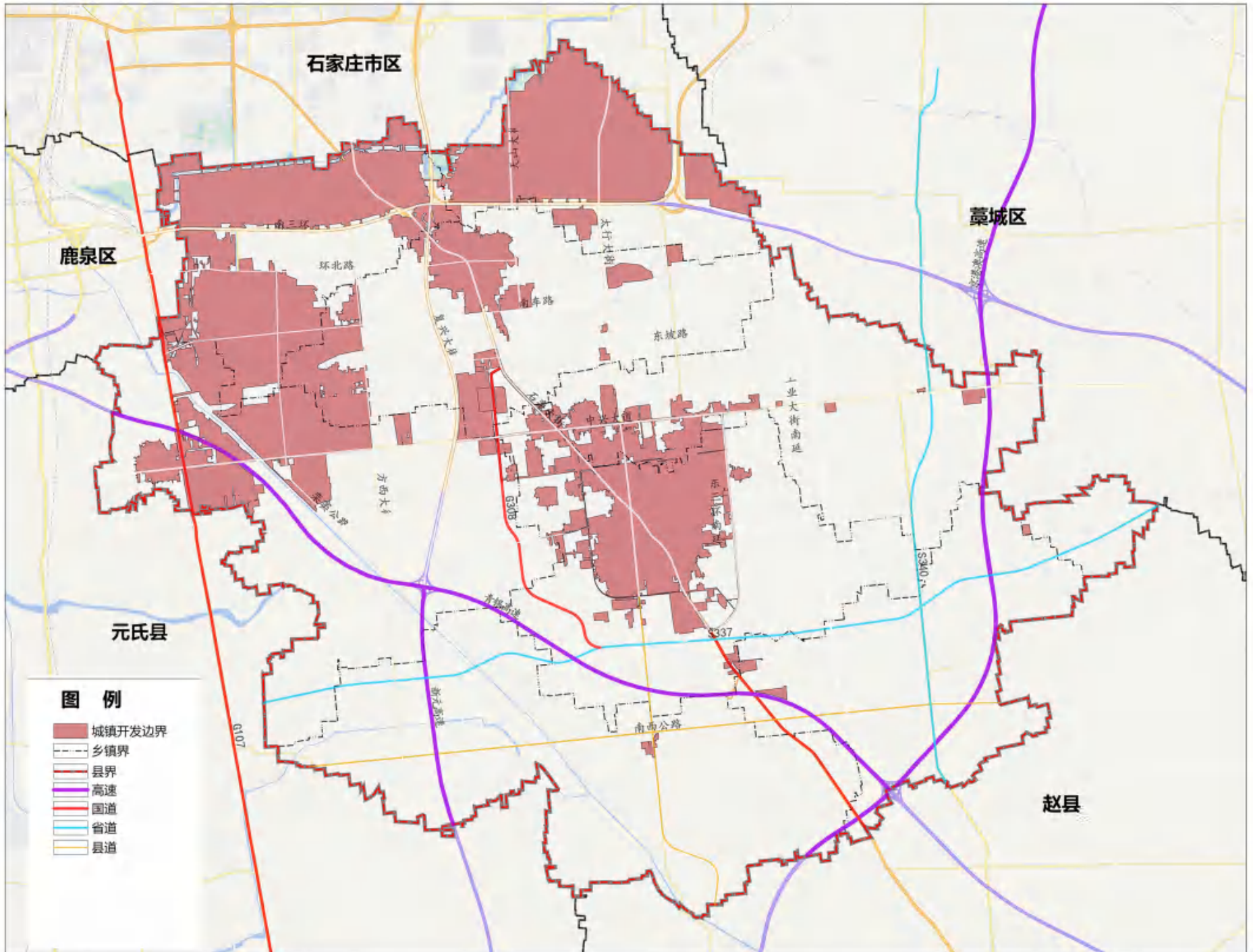
耕地和永久基本农田保护红线维护方案图



三条控制线维护

1.2 城镇开发边界

严格落实《城镇开发边界管理办法（试行）》要求，按照“总量不突破、布局更集聚、功能品质有提高”的原则，统筹增量与存量，优先盘活利用存量建设用地，合理优化城镇开发边界规模与布局，提高节约集约程度和功能品质。通过调出零散低效区域，调入集中连片的项目及基础设施用地，实现布局更集聚。维护后全区范围内城镇开发边界拓展倍数不突破。

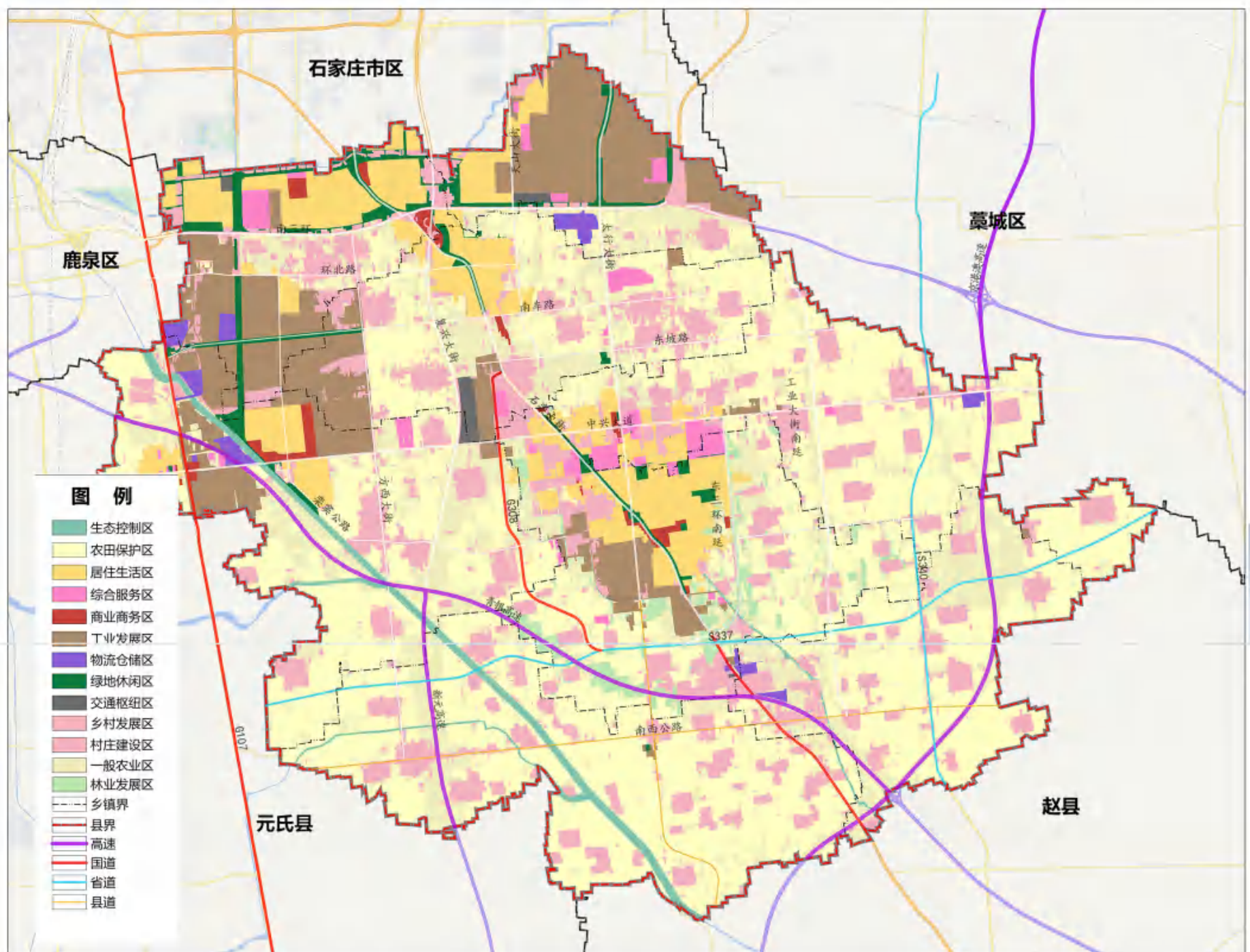


城镇开发边界维护方案图

三

规划分区维护

以三条控制线正向优化为基础，系统优化栾城区空间功能布局。重点优化农田保护区、城镇发展区、乡村发展区等全域规划分区布局，确保空间管控边界布局与规划分区内容相匹配。对中心城区内的居住生活区、综合服务区、商业商务区、绿地休闲区等城镇发展二级规划分区进行优化，维护后各分区主导功能未发生变化。

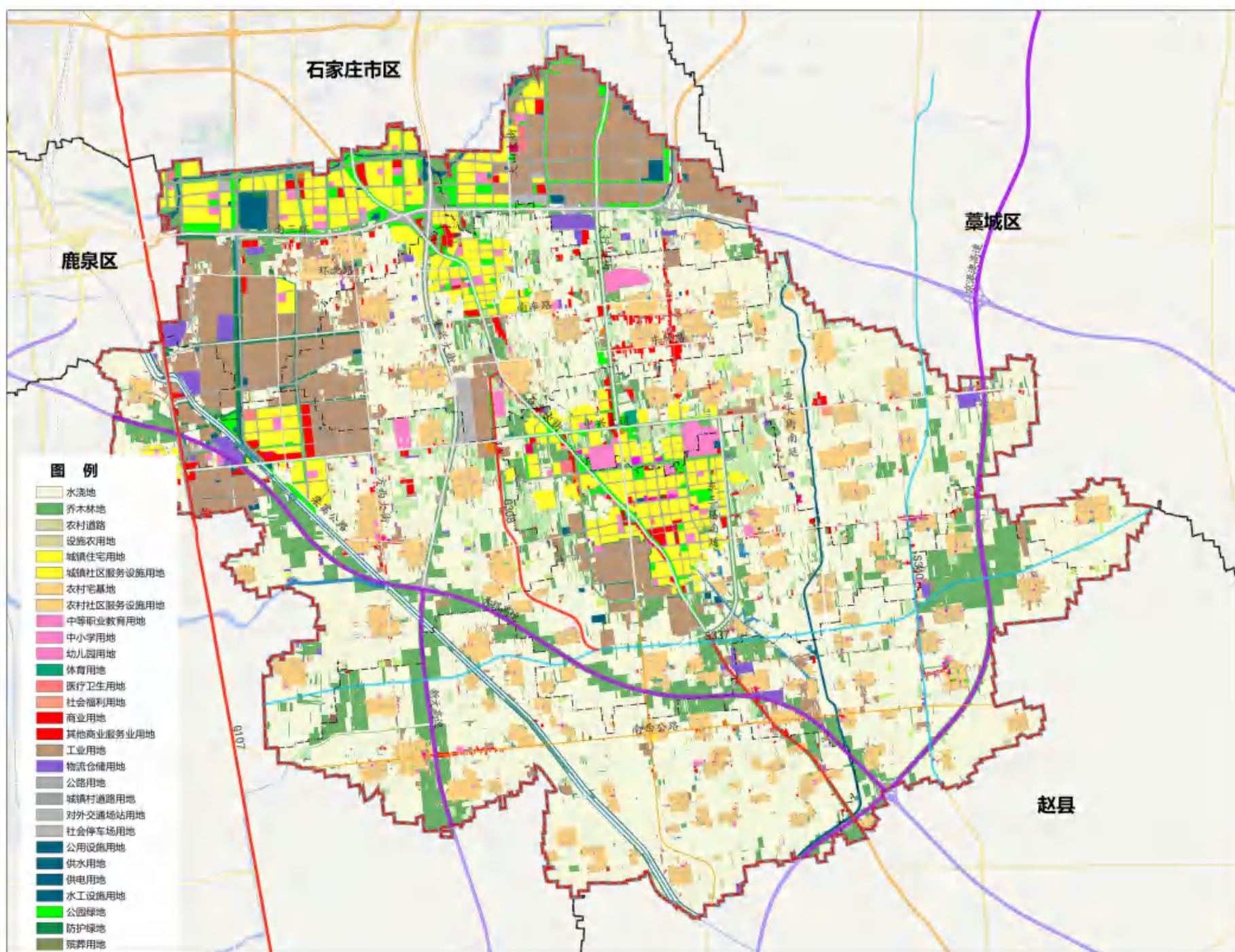


用地用海规划分区维护方案图

四

用地用海规划布局维护

衔接落实“十五五”规划，在确保空间结构和布局规模基本稳定的前提下，落实重大建设项目，结合城市更新、低效用地盘活计划等，优化全区及中心城区用地用海布局、路网结构、公共服务设施与公用设施布局，完善蓝绿开敞空间系统，提升城乡发展品质，推动建设用地集约高效利用。



国土空间土地使用维护方案图

五

重点建设项目清单维护

落实国家和省市确定的重大任务、重大工程，衔接市、区“十五五”发展规划和各专项规划，在《石家庄市栾城区国土空间总体规划（2021-2035年）》明确的重点建设项目清单基础上，新增栾城100MW/200MWh新型独立储能电站试点项目、青银高速公路冀鲁界至石家庄段改扩建工程、洺河栾城段防洪能力提升项目、栾城区城东污水处理厂扩容及提标改造工程、栾城国家气象观测站升级改造等20余个项目。



六 实施保障

结合国家、省市相关要求，聚焦规划传导、实施监管、全生命周期管理三大关键，强化保障、压实责任，确保规划动态维护规范有序、落地见效。

强化规划传导约束

严格承接省市上位规划刚性要求，构建上下贯通传导机制，明确动态维护边界、流程和标准，坚守规划底线，确保维护工作有规可依。

加强实施监管力度

建立多部门协同监管机制，运用科技手段开展常态化巡查，压实属地和部门责任，强化全过程监督，及时纠偏违规行为。

完善全生命周期管理

构建“编制—审批—实施—监测—评估—维护”闭环体系，定期开展规划评估体检，优化维护流程，建立可追溯台账，适配区域高质量发展需求。